



# THUNDERX3

HEX Software  
User Manual

# Gear for eSports

ThunderX3 ออกแบบและสร้างอุปกรณ์ต่อพ่วงสำหรับเล่นเกมรวมถึง  
เก้าอี้สำหรับเล่นเกมและเป็นส่วนหนึ่งของ Aerocool Advanced  
Technologies Corporation ที่ตั้งอยู่ในกรุงไทเป เรามุ่งมั่นที่จะ  
นำเสนอผลิตภัณฑ์ใหม่ ๆ สำหรับชุมชนเกมซึ่งจะทำลายมาตรฐาน  
ตลาดใหม่ ๆ และเสริมสร้างฉาก eSports. คุณภาพ การออกแบบและ  
ความเป็นเลิศด้านเทคโนโลยีเป็นเสาหลักที่สนับสนุนปรัชญาของเรา

สามารถดูข้อมูลเพิ่มเติมได้ที่ [www.THUNDERX3.com](http://www.THUNDERX3.com) หรือติดตามที่  
[Facebook](#)

พัฒนาโดย ThunderX3, HEX RGB Lighting ช่วยให้คุณสามารถปรับแต่งอุปกรณ์ต่อพ่วงของคุณ ปรับแต่ง และปรับเปลี่ยนประสบการณ์การมองเห็นของคุณด้วยการเลือกสี 16.8 ล้านสีบนแป้นพิมพ์ ชุดหูฟัง และ เมาส์ ทั้งหมดนี้คุณสามารถเลือก effect ได้ตามใจคุณ



## Gear for eSports





ThunderX3 Profile A

ThunderX3 Profile B

ThunderX3 Profile C

Overwatch

KEYBOARD

MOUSE

HEADSET

CUSTOMIZE

LIGHTING

PERFORMANCE

ThunderX3

APPLY TO ALL ?

Flow

Brightness

Speed

Direction

Interval

Name: Flow 1

Color

Rainbow

ThunderX3

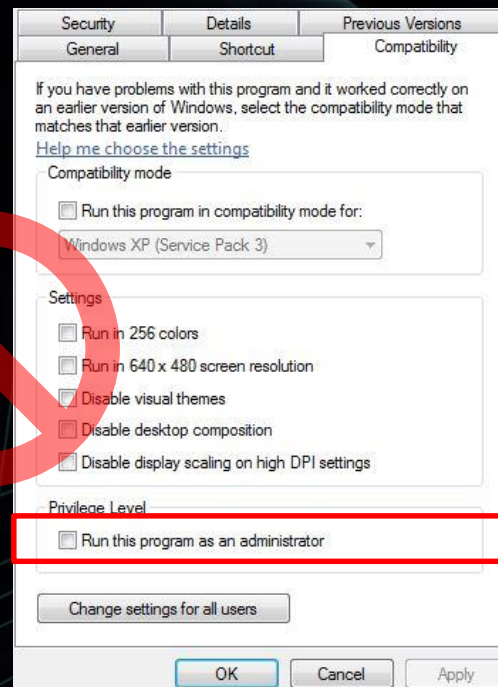
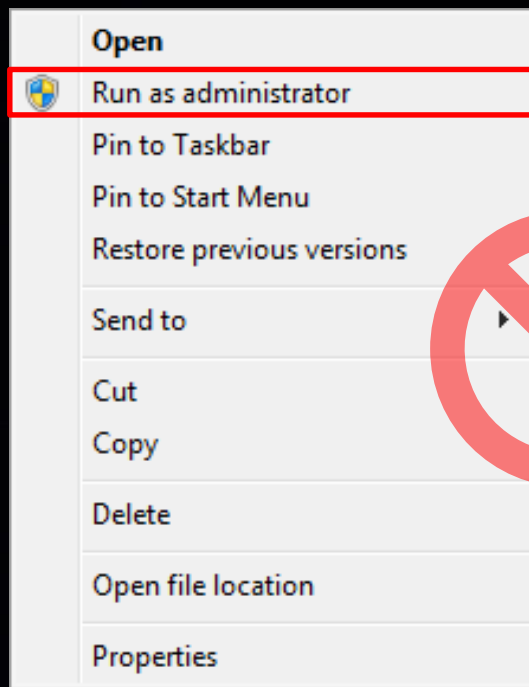
Customized

Basic Color

Custom Color

Save

Cancel



กรุณาอย่าใช้งานซอฟต์แวร์นี้ในฐานะผู้ดูแลระบบ

## 1. ปรัชญา

- 1-1 ภาพรวมซอฟต์แวร์อินเทอร์เน็ตเฟส
- 1-2 การตั้งค่าซอฟต์แวร์
- 1-3 ตั้งค่าภาษา

## 2. โปรไฟล์

- 2-1 การจัดการโปรไฟล์
- 2-2 แก้ไขโปรไฟล์
- 2-3 เปลี่ยนไอคอนของโปรไฟล์
- 2-4 เปิดใช้โปรไฟล์ด้วยโปรแกรม
- 2-5 นำเข้า / ส่งออก

## 3. อุปกรณ์

- 3-1 การจัดการอุปกรณ์

## 4. อีควอไลเซอร์

- 4-1 การจัดการอีควอไลเซอร์
- 4-2 การตั้งค่าอีควอไลเซอร์

## 5. ปรับแต่ง

- 5-1 ปรับแต่งอินเทอร์เน็ตเฟส
- 5-2 การจัดการ การปรับแต่ง
- 5-3 การตั้งค่าการปรับแต่ง
- 5-4 การตั้งค่าคำสั่งที่ผู้ใช้เขียนขึ้นเอง
- 5-5 แก้ไขรายการการปฏิบัติ
- 5-6 การปรับแต่งคีย์บอร์ด
- 5-7 การปรับแต่งเมาส์

## 6. การจัดแสง

- 6-1 อินเทอร์เน็ตการจัดการแสงโดยรวม
- 6-2 การจัดการการจัดการแสง
- 6-3 การตั้งค่าการจัดการแสง
- 6-4 กำหนดสีการจัดการแสง
- 6-5 กำหนดเอฟเฟกต์คีย์บอร์ดด้วยตนเอง
- 6-6 ลิงค์เอฟเฟกต์

## 7. คลัง

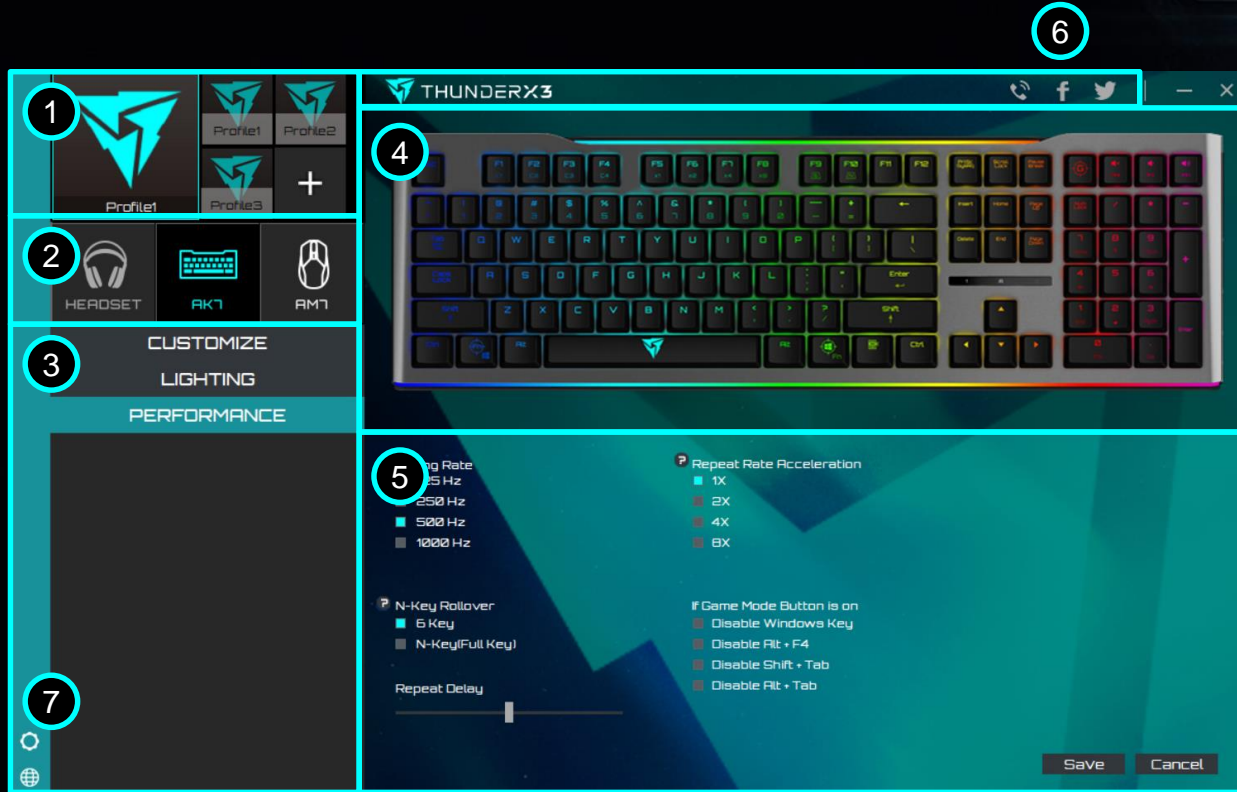
- 7-1 ใช้คลัง

## 8. อื่นๆ

- 8-1 ประสิทธิภาพของแป้นพิมพ์
- 8-2 ประสิทธิภาพเมาส์
- 8-3 ไมโครโฟน

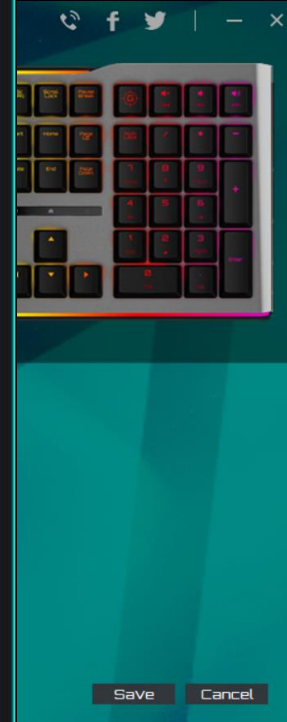
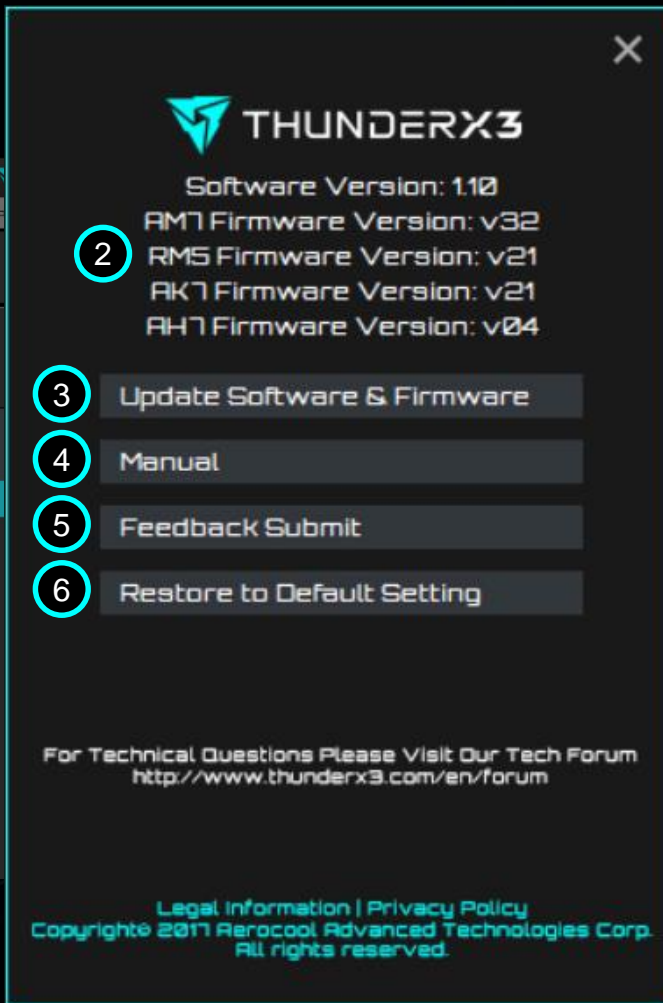
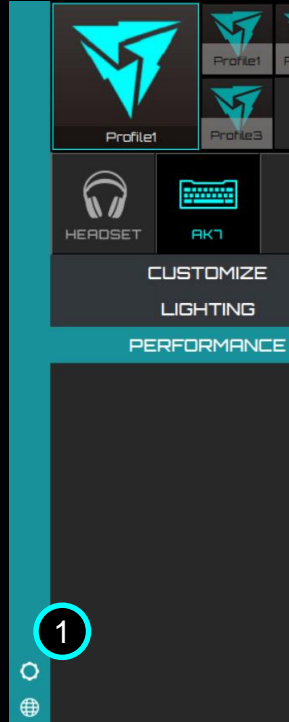
# 1. ปรีทัศน์

# 1-1 ภาพรวมซอฟต์แวร์อินเตอร์เฟซ

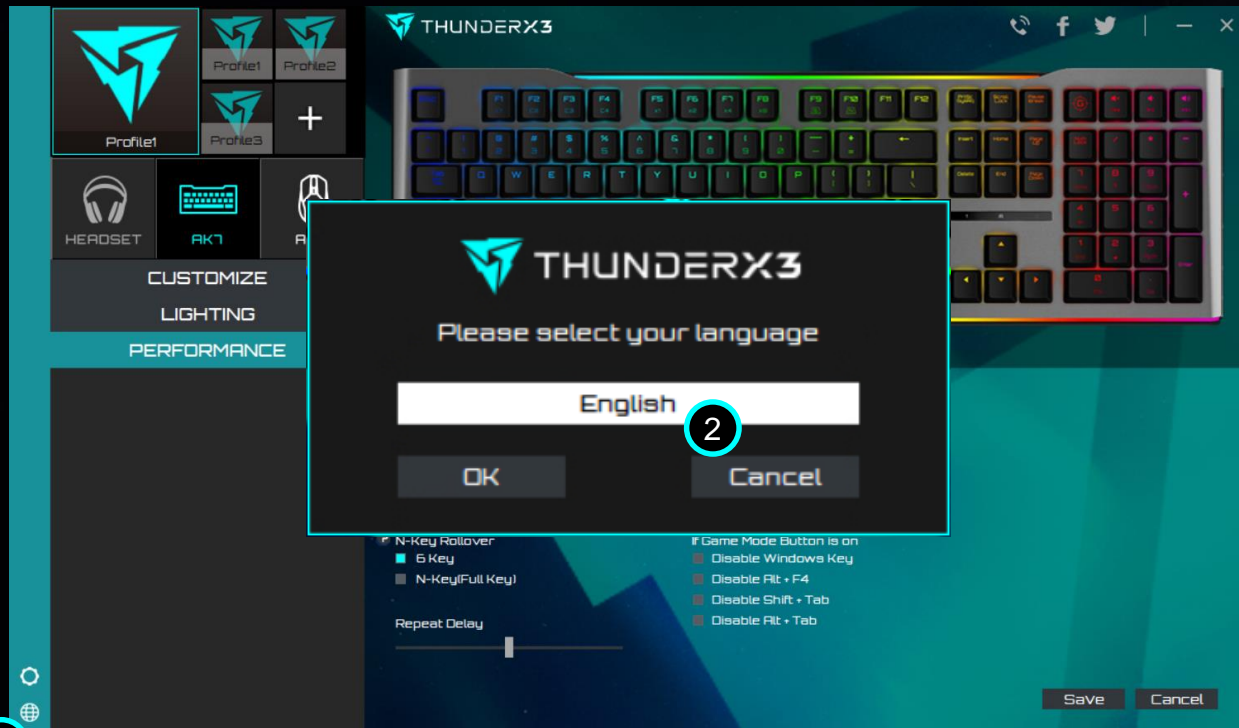


1. เลือกโปรไฟล์
2. เลือกอุปกรณ์
3. การจัดการอเนกประสงค์
4. อธิบายอุปกรณ์โดยรวม
5. การจัดการโปรไฟล์
6. จุดเชื่อมโยงหลายมิติ
7. การตั้งค่าซอฟต์แวร์ / ภาษา



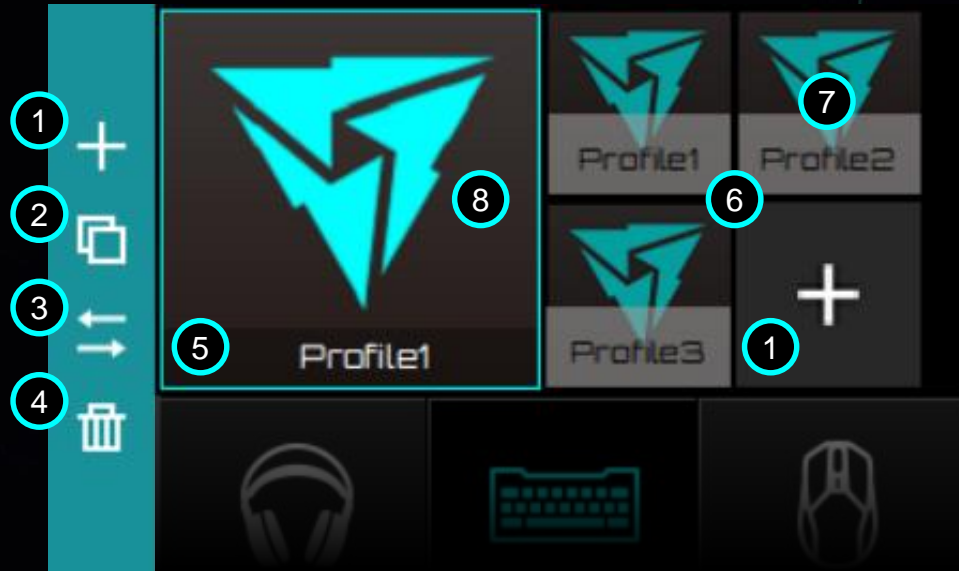


1. เปิดการตั้งค่าซอฟต์แวร์
2. ซอฟต์แวร์และเฟิร์มแวร์
3. การอัปเดตซอฟต์แวร์และเฟิร์มแวร์
4. คู่มือ
5. ข้อเสนอแนะและคำติชม
6. เรียกคืนการตั้งค่าเริ่มต้น



1. เปิดการตั้งค่าภาษา
2. เลือกภาษา

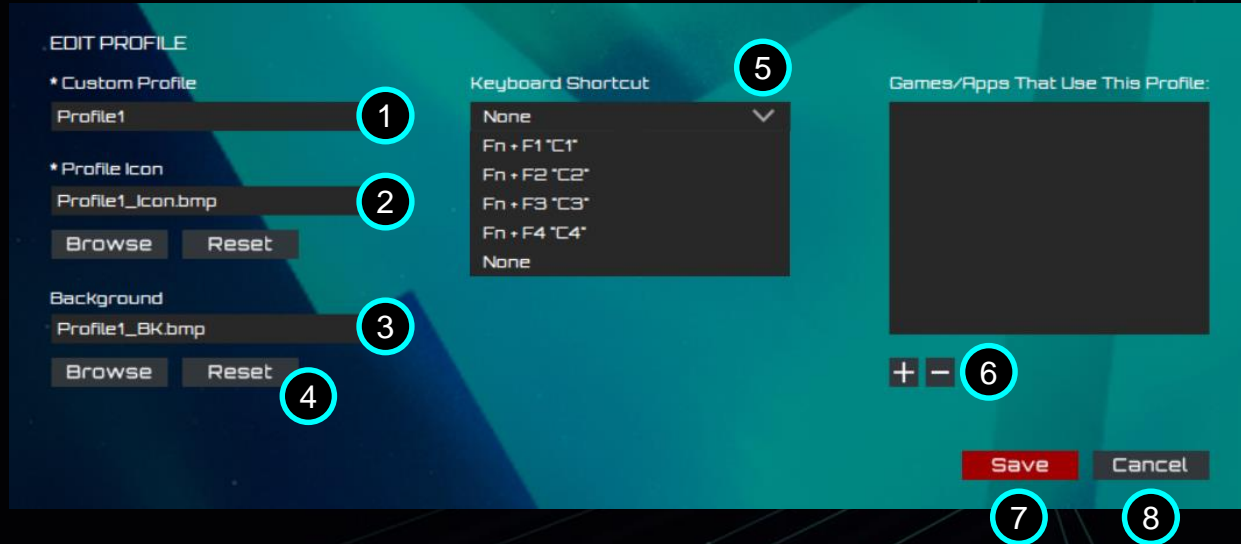
## 2. โปรไฟล์



1. เพิ่มโปรไฟล์
2. คัดลอกโปรไฟล์
3. การเรียกเข้า/นำออกข้อมูล
4. ลบโปรไฟล์
5. โปรไฟล์ปัจจุบัน
6. รายชื่อโปรไฟล์
7. กด icon ขนาดเล็ก เพื่อสลับโปรไฟล์
8. กด icon ขนาดใหญ่ เพื่อแก้ไขโปรไฟล์

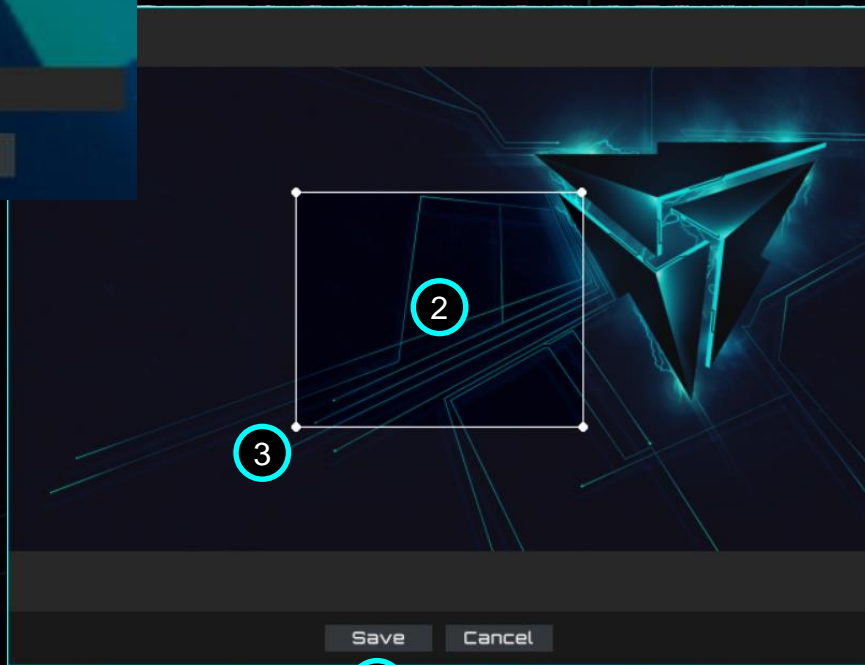
การสลับโปรไฟล์ทำให้ผู้เล่นสามารถสลับการตั้งค่าสำหรับเกมส์หรือบทบาทต่างๆได้อย่างรวดเร็ว



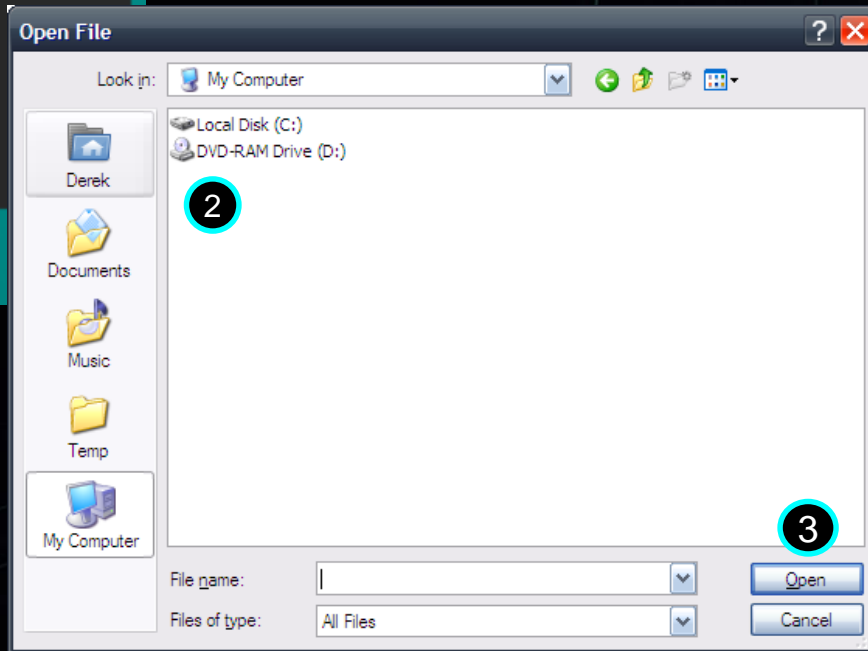
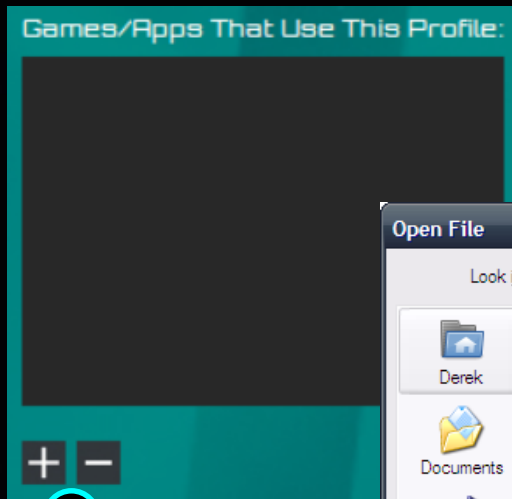


1. เปลี่ยนชื่อโปรไฟล์
2. ไอคอนโปรไฟล์
3. ข้อมูลโปรไฟล์
4. รีเซ็ตไอคอนหรือข้อมูล
5. เป็นพิมพ์ลัดเพื่อเปิดใช้งานโปรไฟล์
6. เปิดใช้งานโปรไฟล์กับโปรแกรม
7. บันทึกการตั้งค่า
8. ยกเลิกการเปลี่ยนแปลง

ซอฟต์แวร์ HEX สามารถกำหนดลักษณะที่ปรากฏสำหรับโปรไฟล์ได้



1. คลิก เบราว์เซอร์ และ เลือกรูปภาพ
2. คลิกบริเวณตรงกลางรูปภาพเพื่อลากรูปภาพ
3. คลิกกรอบรูปเพื่อเปลี่ยนขนาดรูปภาพ
4. บันทึกภาพที่ดาวนโหลด



1. คลิกปุ่ม + เพื่อเพิ่มสัญลักษณ์
2. ค้นหาแฟ้มของโปรแกรมดำเนินการ (.exe)
3. บันทึกแฟ้มของโปรแกรมดำเนินการ (.exe) ที่โหลดมา



1. เลือกโปรไฟล์
2. เลือกไฟล์
3. นำเข้าโปรไฟล์ที่เลือก
4. เลือกโปรไฟล์ที่จะส่งออก
5. ส่งออกโปรไฟล์



### 3. อุปกรณ์

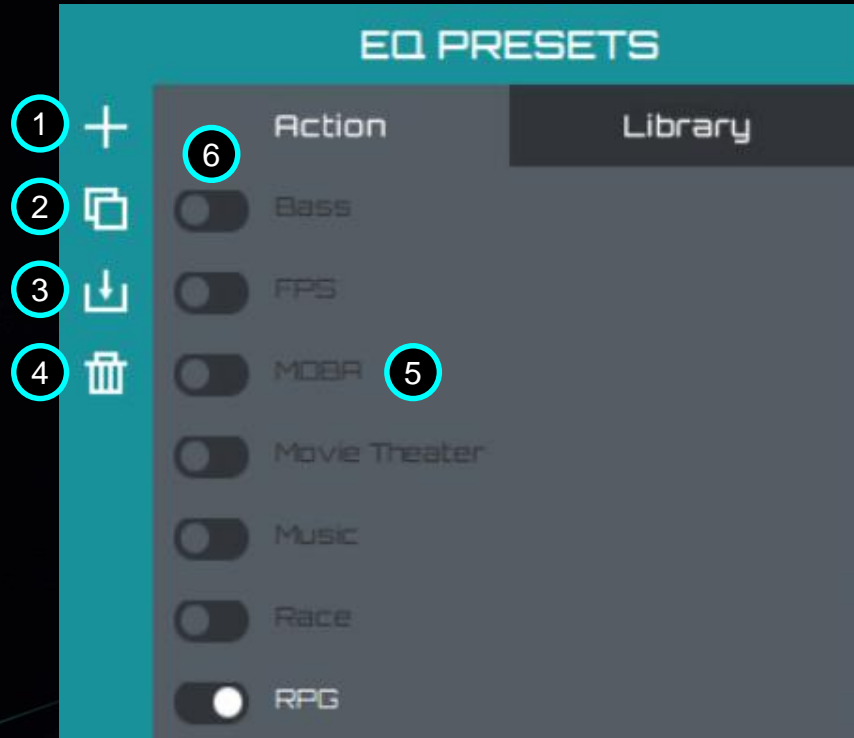


1. อุปกรณ์แสดงผล (สีเทา)
2. อุปกรณ์ที่เชื่อมต่อ (สีเขียว)
3. อุปกรณ์ปัจจุบัน (เรืองแสง)
4. ตัวเลือกการแสดงผลตัวอย่างซ้าย / ขวา

ลูกศรแสดงตัวอย่างซ้าย / ขวาจะปรากฏเฉพาะเมื่อเชื่อมต่ออุปกรณ์มากกว่าสามเครื่อง

## 4. อีควอไลเซอร์

## 4-1 การจัดการอีควอไลเซอร์

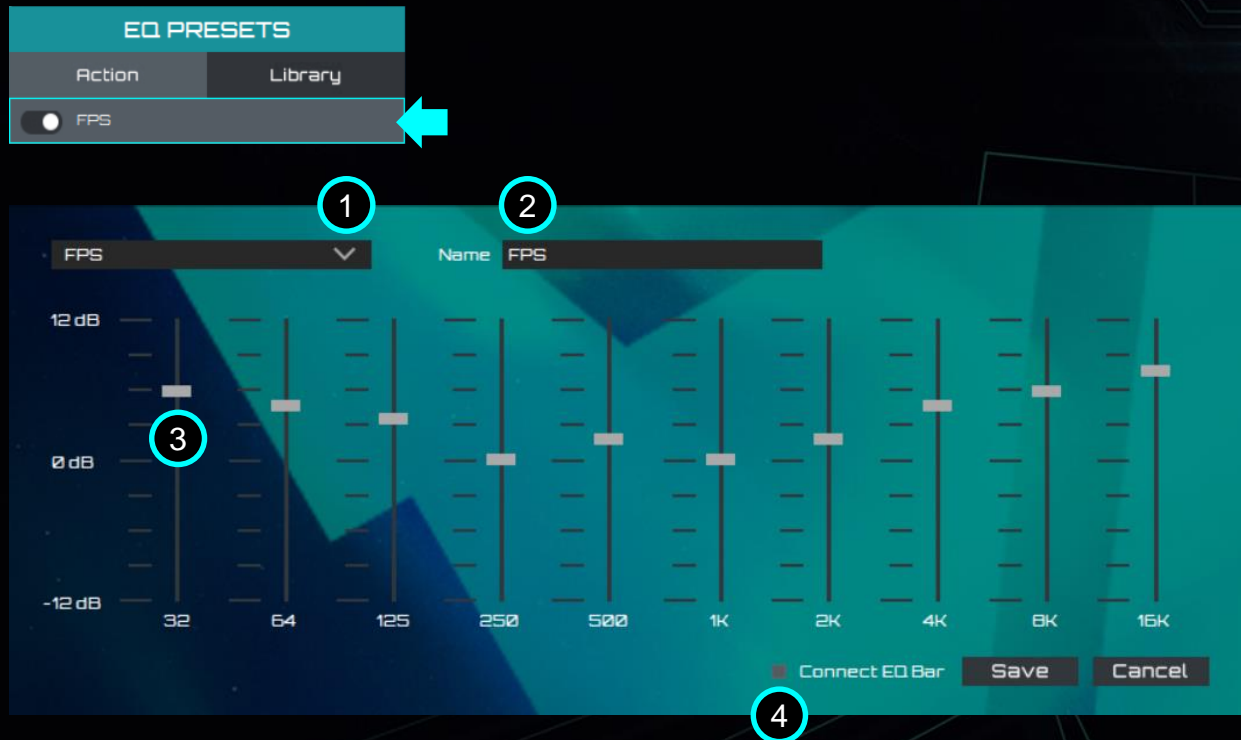


1. เพิ่มเอฟเฟกอีควอไลเซอร์
2. คัดลอกเอฟเฟกอีควอไลเซอร์
3. บันทึกเอฟเฟกอีควอไลเซอร์สู่คลัง
4. ลบเอฟเฟกอีควอไลเซอร์
5. 7 โหมดสำหรับการตั้งอีควอไลเซอร์ล่วงหน้า
6. ปุ่มสวิตช์เอฟเฟกอีควอไลเซอร์

การตั้งค่าอีควอไลเซอร์สามารถเพิ่มประสิทธิภาพในการรับฟังของหูฟังเพื่อการฟังเพลงหรือเกมต่างๆ

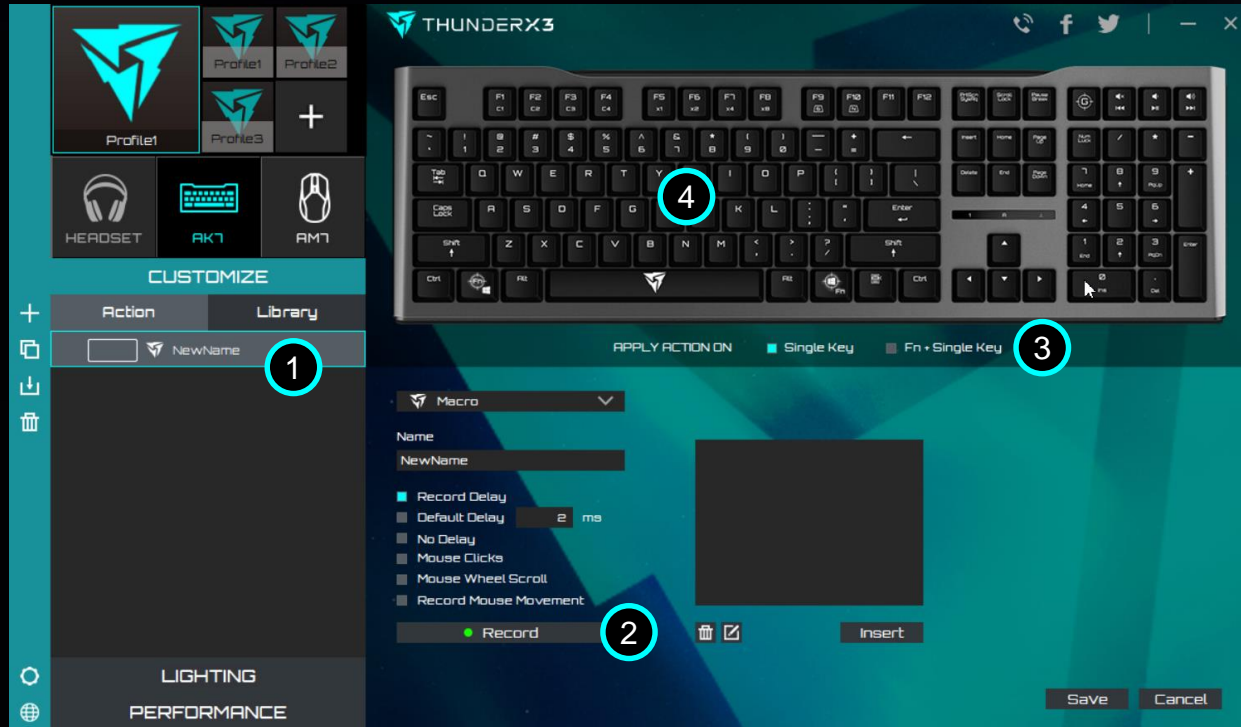


## 4-2 การตั้งค่าอีควอลไลเซอร์

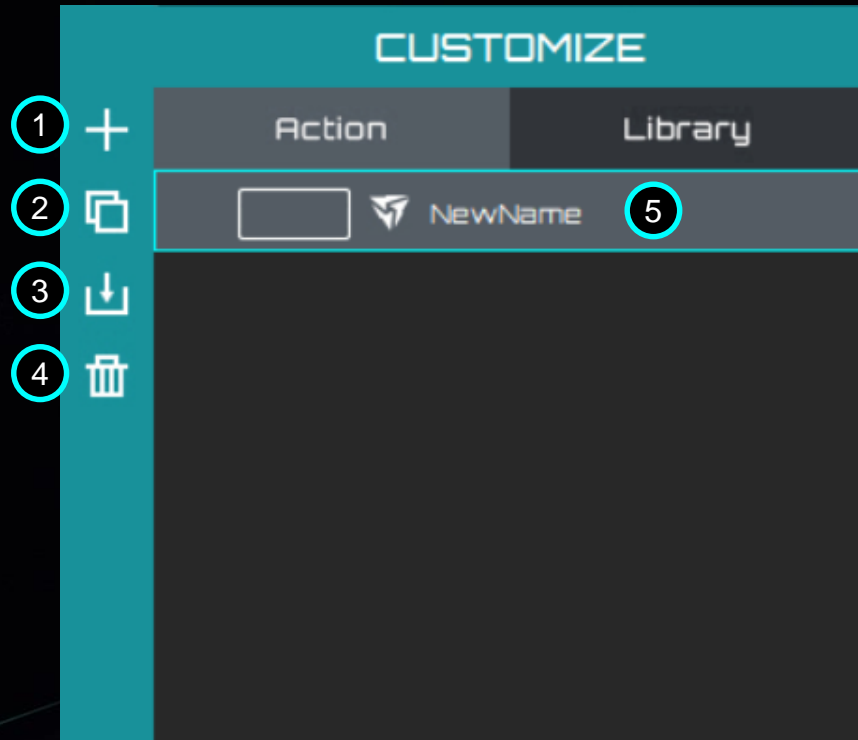


1. เลือกเอฟเฟ็กอีควอลไลเซอร์
2. เปลี่ยนชื่อไฟล์เอฟเฟ็กอีควอลไลเซอร์
3. ปรับค่าอีควอลไลเซอร์
4. เชื่อมต่อการปรับค่าอีควอลไลเซอร์บาร์

## 5. ปรับแต่ง



1. รายการการปรับแต่ง
2. แก้ไขเนื้อหาการปรับแต่ง
3. เลือกประเภทการเปิดใช้งาน
4. เลือกปุ่มเขียนอุปกรณ์

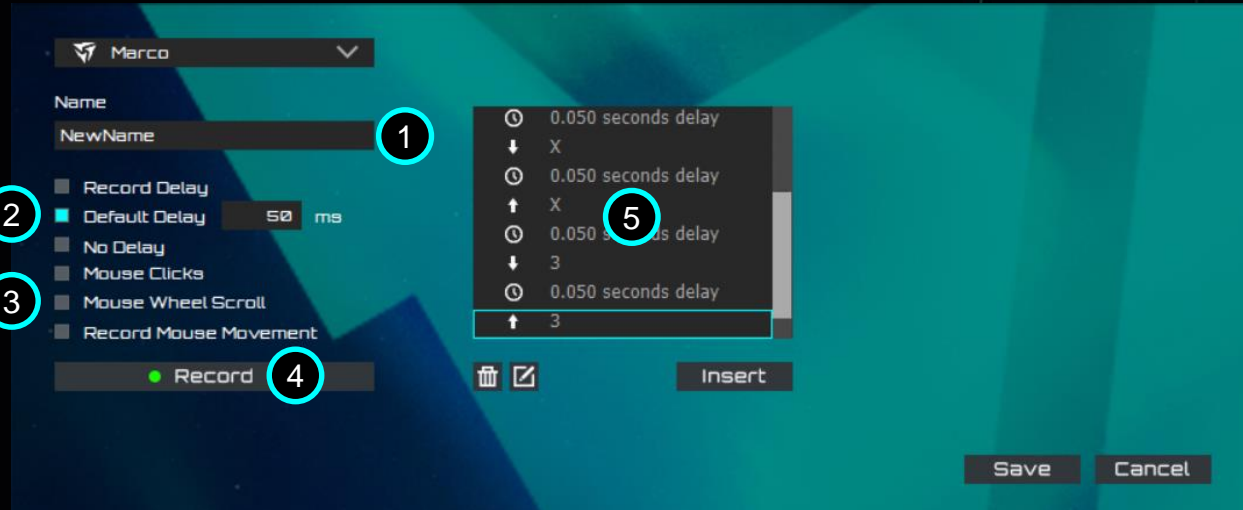


1. เพิ่มการปรับแต่ง
2. คัดลอกการปรับแต่ง
3. บันทึกการปรับแต่งสู่คลัง
4. ลบการปรับแต่ง
5. เลือกการปรับแต่ง



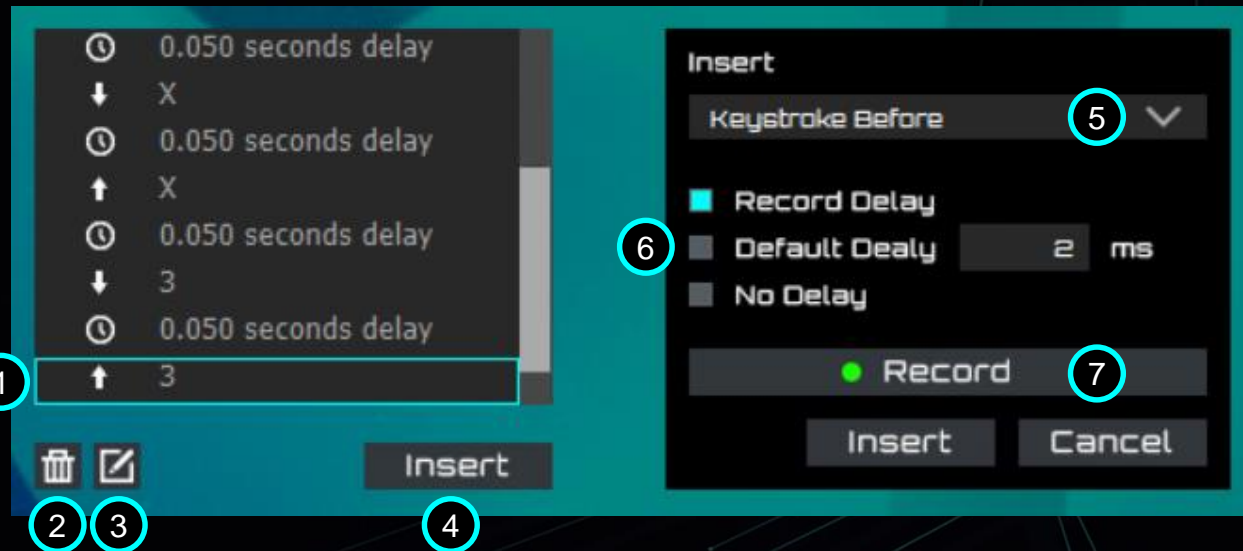
1. การเลือกประเภทการปรับแต่ง
2. มาโคร หรือ คำสั่งที่ผู้ใช้เขียนขึ้นเอง
3. ข้อความ
4. ฟังก์ชันคีย์บอร์ด
5. ฟังก์ชันเมาส์
6. มัลติมีเดีย
7. ทางลัดวินโดว
8. เปิดตัวโปรแกรม
9. ปิดการใช้งาน

## 5-4 การตั้งค่าคำสั่งที่ผู้ใช้เขียนขึ้นเอง



1. เปลี่ยนชื่อการปรับแต่ง
2. เลือกและตั้งค่าวิธีหน่วงเวลา (delay method)
3. บันทึกการปฏิบัติงานของเมาส์
4. เริ่ม / หยุดการบันทึก
5. รายการการปฏิบัติที่บันทึกไว้





1. เลือกปุ่มบันทึกการปฏิบัติ
2. ลบบันทึกการปฏิบัติ
3. แก้ไขการปฏิบัติ
4. เพิ่มการปฏิบัติ
5. เพิ่มสถานที่การปฏิบัติ
6. เพิ่มวิธีหน่วงเวลาการปฏิบัติ
7. เริ่ม / หยุดการบันทึก

## 5-6 การปรับแต่งคีย์บอร์ด



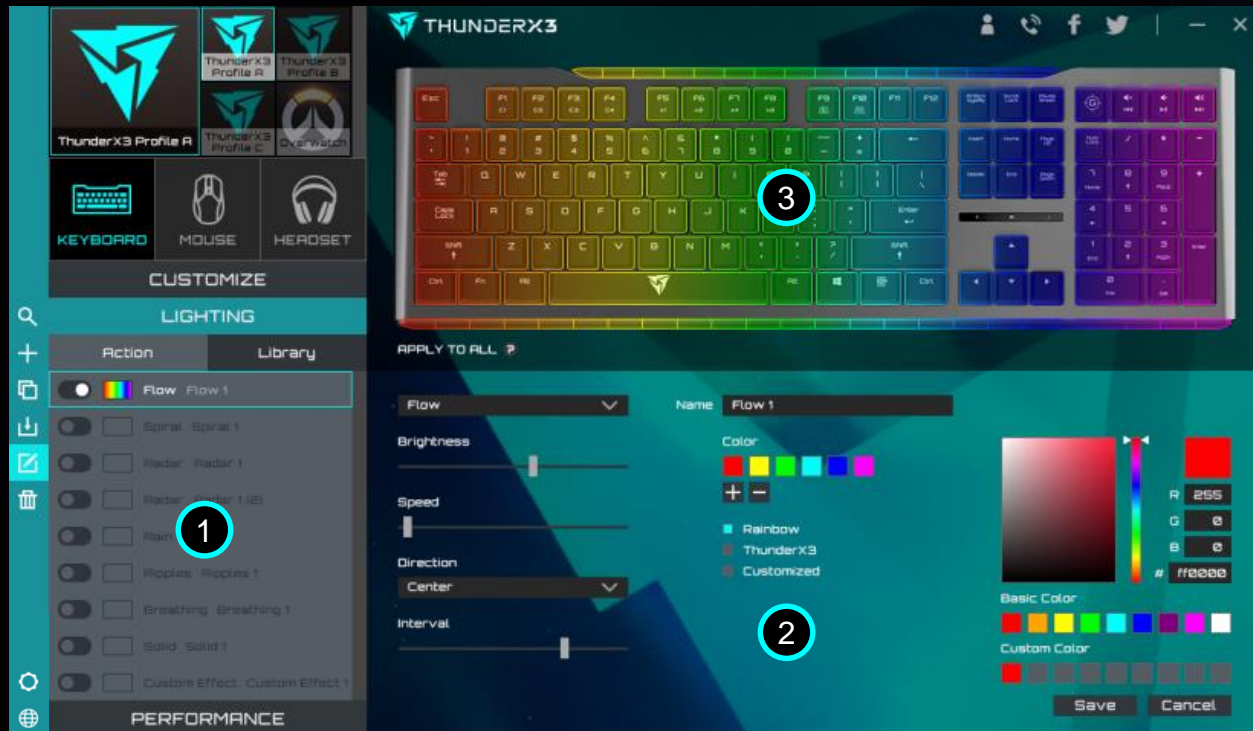
1. สามารถตั้งค่าการเปิดใช้งานได้สองแบบสำหรับแป้นพิมพ์
2. เลือกแป้นคีย์เดียว
3. การเปิดใช้งานคีย์เดียว
4. เลือกแป้น Fn + คีย์เดียว
5. เขียนการเปิดใช้งาน Fn + คีย์เดียว



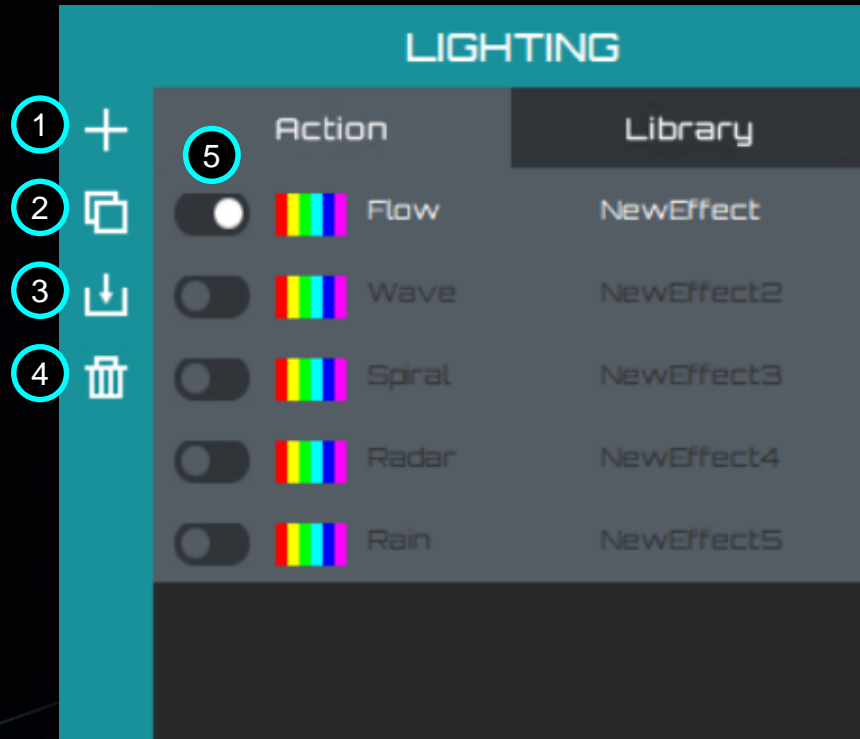
1. เลือกการปฏิบัติ
2. เขียนปุ่มเปิดใช้งานเมาส์
3. เปิดใช้งานโหมดเขียนรายการ
4. สลับโหมดมือ ซ้าย/ขวา

## 6. การจัดแสง

## 6-1 อินเทอร์เฟซการจัดแสงโดยรวม



1. รายการการจัดแสง
2. ตั้งค่าการจัดแสง
3. แสดงผลการจัดแสง

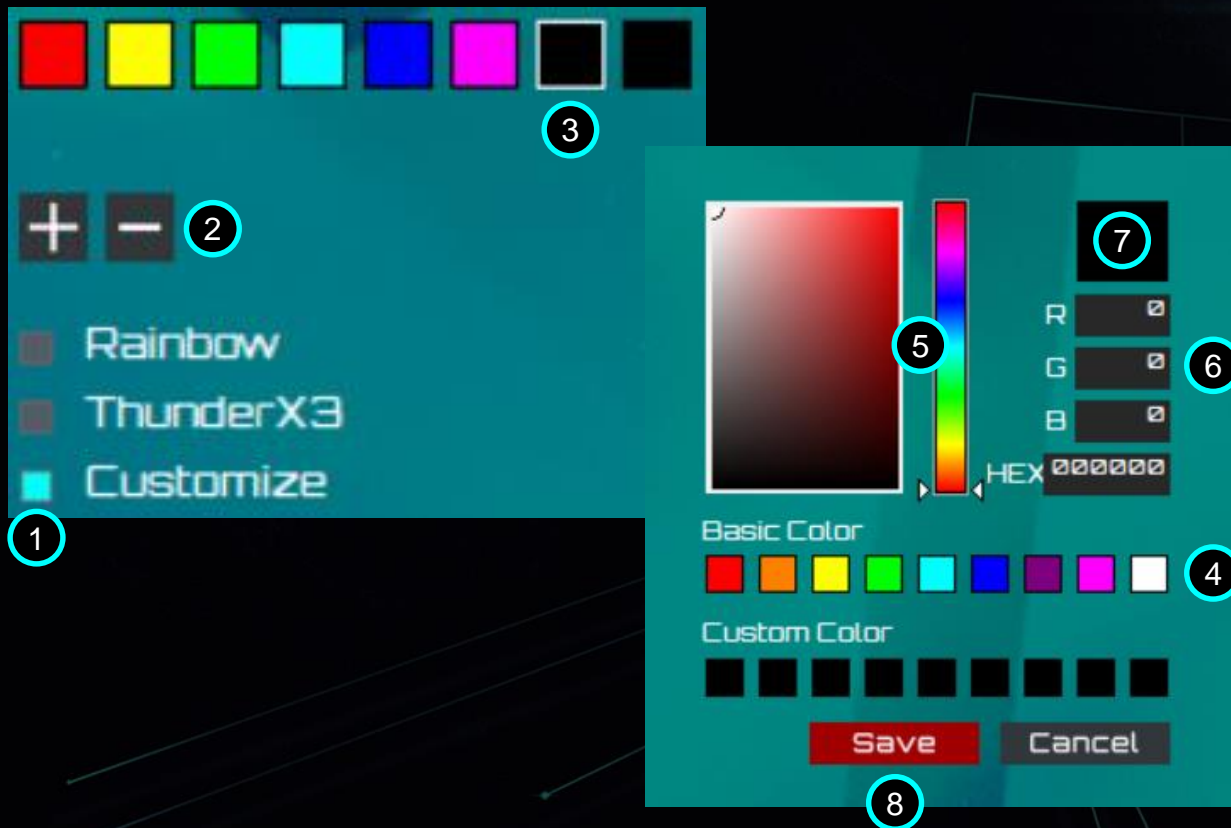


1. เพิ่มการจัดแสง
2. คัดลอกการจัดแสง
3. บันทึกการจัดแสงสู่คลัง
4. ลบการจัดแสง
5. สลับการจัดแสง



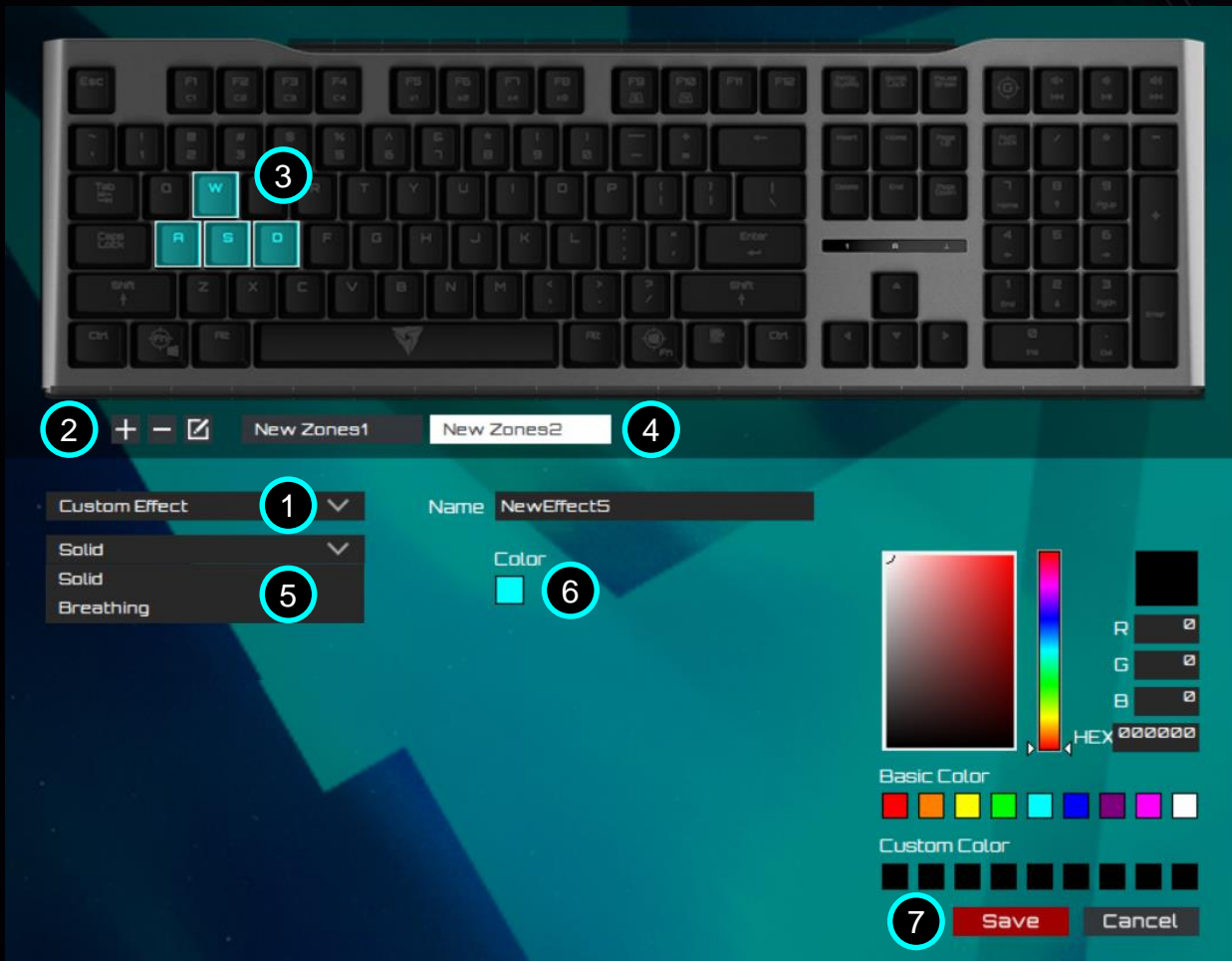


1. ชนิดการจัดแสง
2. เปลี่ยนชื่อการจัดแสง
3. ปรับความสว่าง
4. ปรับความเร็ว
5. ปรับทิศทาง
6. การตั้งค่าสีของแสง
7. จานสี
8. กำหนดสี



1. เลือกสีที่กำหนดไว้แล้ว
2. เพิ่ม/ลบ สี
3. เลือกแก้ไขบล็อก (กรอบสีขาว)
4. เลือกตัวอย่างสีพื้นฐาน
5. ปรับสี
6. การตั้งค่าสี
7. การเปรียบเทียบสีใหม่ / เก่า
8. บันทึกการตั้งค่า

## 6-5 กำหนดเอฟเฟกต์คีย์บอร์ดด้วยตนเอง



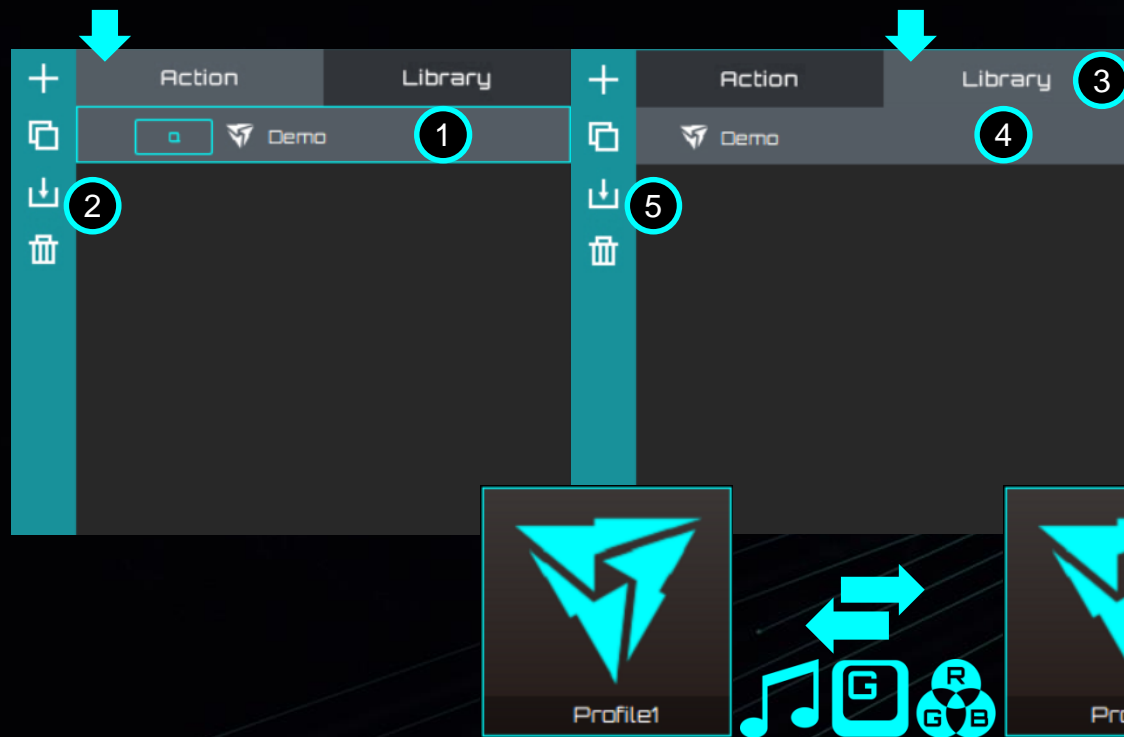
1. เลือกเอฟเฟกต์ที่กำหนดเอง
2. เพิ่ม / ลบ
3. เลือกพื้นที่การจัดแสงของแป้นพิมพ์
4. ดับเบิลคลิกที่ฟิลด์เพื่อเปลี่ยนชื่อ
5. เลือกเอฟเฟกต์การจัดแสง
6. เลือกสีเอฟเฟกต์การจัดแสง
7. บันทึกการตั้งค่า



1. เลือกลิงค์เอฟเฟ็ก
2. เลือกการจัดแสง
3. เปลี่ยนชื่อการจัดแสง
4. เลือกสีสำหรับการจัดแสง

แสงนี้จะเปิดใช้งานสำหรับอุปกรณ์ที่เชื่อมต่อทั้งหมด

## 7. คลัง



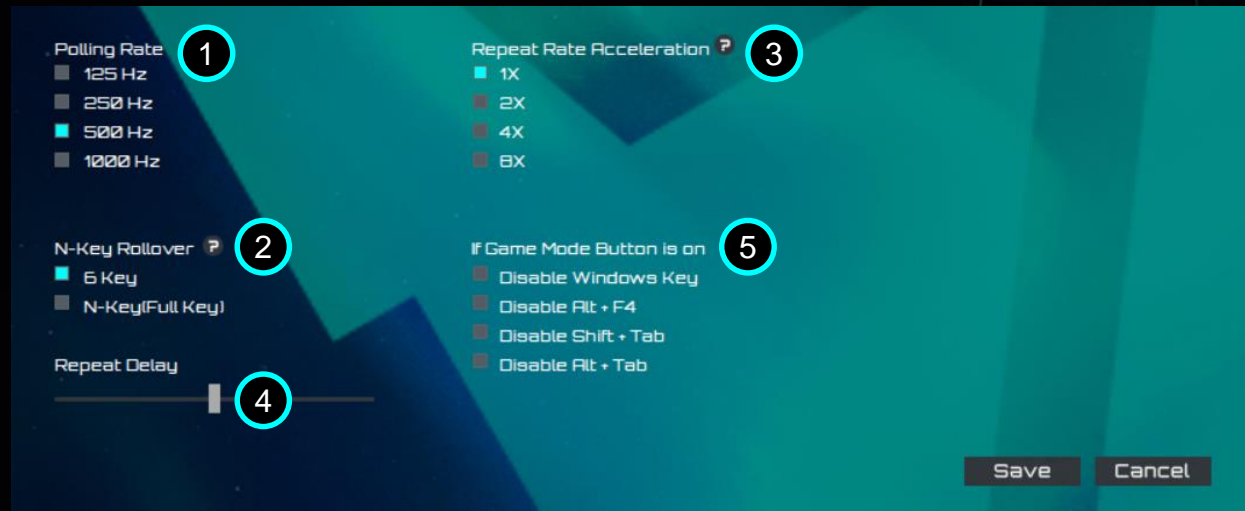
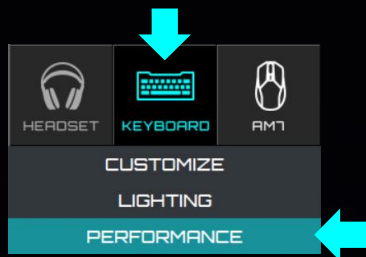
1. เลือก EQ, การปรับแก้, และ การจัดแสง
2. บันทึกคลัง
3. เลือกคลังในโปรไฟล์
4. เลือกไอเทมเพื่อคัดลอก
5. คัดลอกไปโปรไฟล์

EQ, การปรับแก้, การจัดแสง สามารถย้ายไปสู่โปรไฟล์โดยผ่านทางคลัง

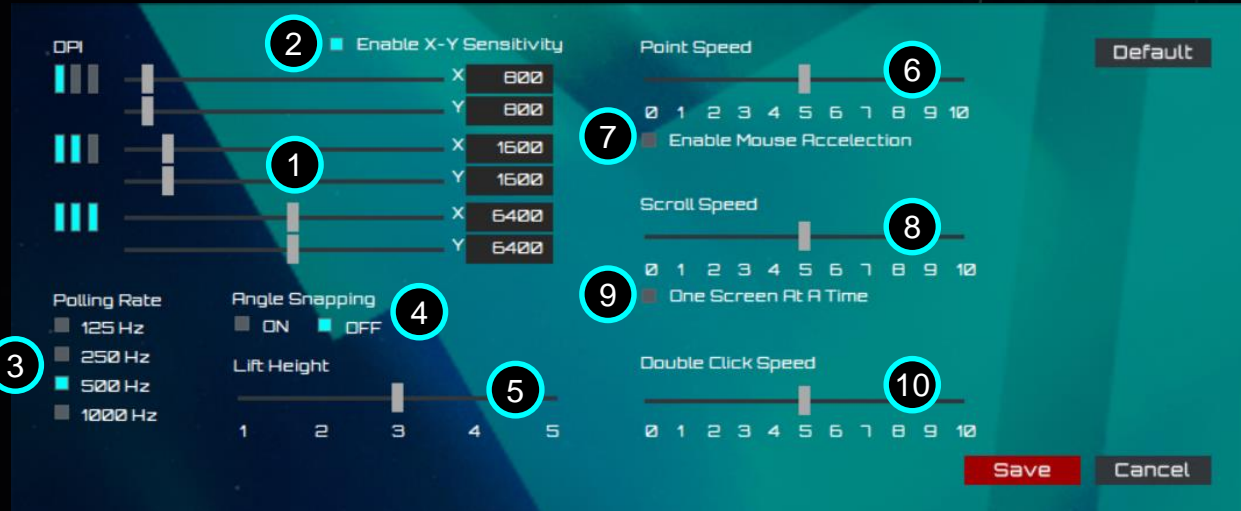
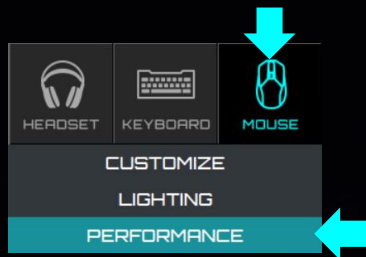


## 8. อื่นๆ

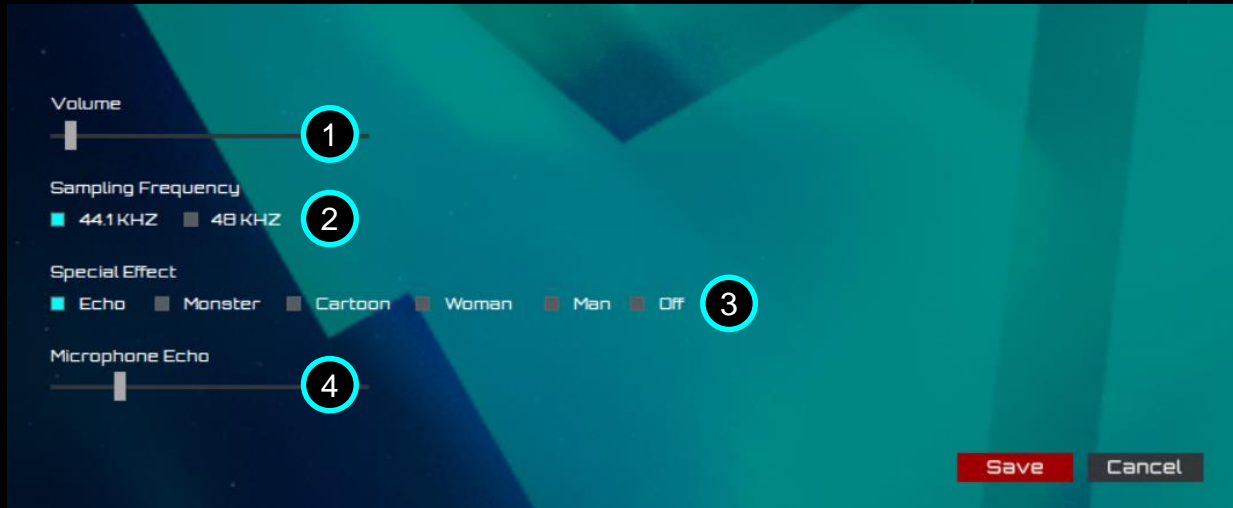
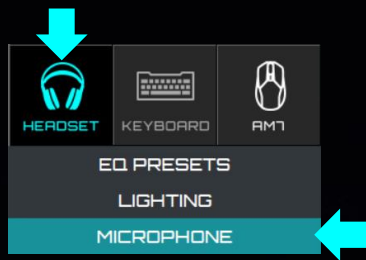
## 8-1 ประสิทธิภาพของแป้นพิมพ์



1. ตั้งค่าอัตราการกรองสัญญาณแป้นพิมพ์
2. สวิตช์แบบโรลโอเวอร์หกปุ่ม / ปุ่ม
3. ป้อนข้อมูลโดยการพิมพ์ซ้ำในความเร็ว
4. การดีเลย์โดยการป้อนข้อมูลซ้ำ
5. การตั้งค่าสำหรับฟังก์ชันที่จะปิดใช้งานเมื่อเปิดใช้งานโหมดเกม



1. การตั้งค่า DPI สามเฟสสำหรับเมาส์
2. เปิดใช้งานความไว X/Y
3. ตั้งค่าอัตราการกรองสัญญาณสำหรับเมาส์
4. การหักมุมของเมาส์
5. ปรับความสูงของเซ็นเซอร์ยก
6. ความเร็วในการเคลื่อนที่เคอร์เซอร์
7. เพิ่มประสิทธิภาพความถูกต้องเคอร์เซอร์
8. ความเร็วของปุ่มข้อเสโนแนติชม
9. เลื่อนหน้าจอทีละหน้า
10. ความเร็วเมาส์double-click



1. การปรับเสียงของไมโครโฟน
2. การตั้งค่าอัตราสุ่มตัวอย่าง
3. เปลี่ยนเสียงสเปเชียลเอฟเฟ็ก
4. การตั้งค่าขนาดเอฟเฟกต์เสียงสะท้อน



# Thank You

[www.THUNDERX3.com](http://www.THUNDERX3.com)